



# Iedzīvotāju mobilitātes problēma izglītības tīkla reformas un apdzīvojuma kontekstā

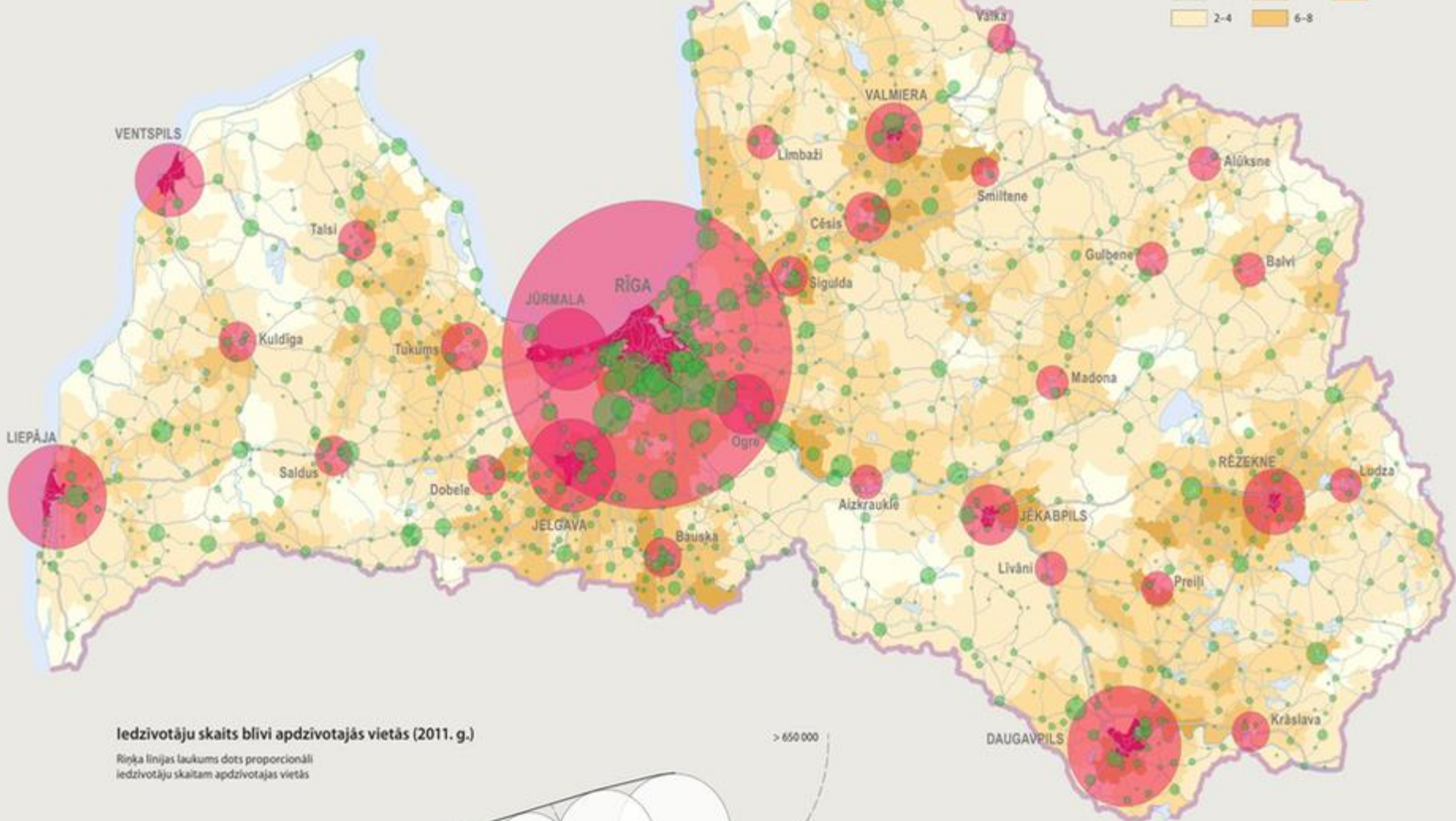


21.11.2015.  
Jānis Turlajs

# ledzīvotāju izvietojums

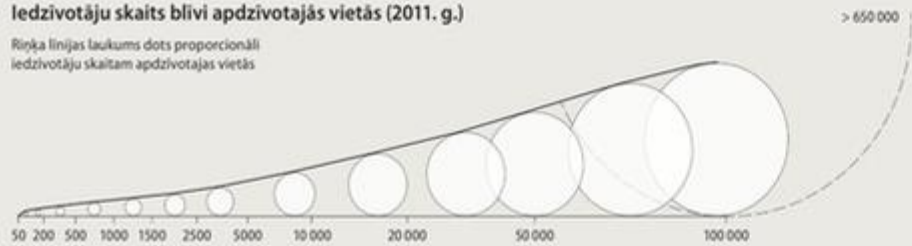
0 16 km

ledzīvotāju blīvums ārpus blīvi apdzīvotajām vietām (cilv./km<sup>2</sup>)



## ledzīvotāju skaits blīvi apdzīvotajās vietās (2011. g.)

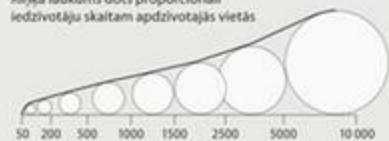
Rīnka līnijas laukums dots proporcionāli ledzīvotāju skaitam apdzīvotajās vietās



## Pierīga. Iedzīvotāju izvietojums

Iedzīvotāju skaits blīvi apdzīvotajās vietās (2011. g.)

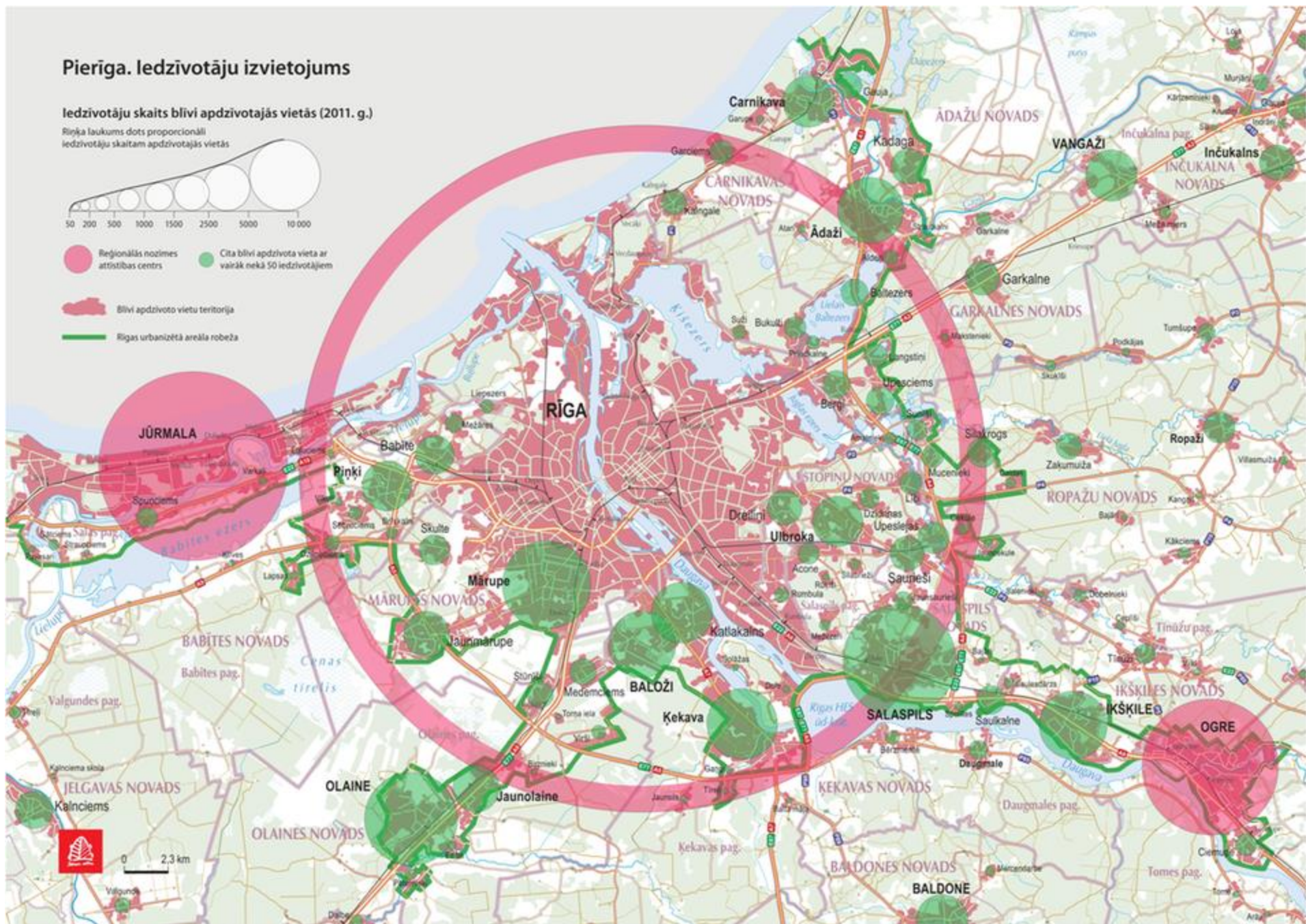
Rīnķa laukums dots proporcionāli  
Iedzīvotāju skaitam apdzīvotajās vietās



Regionālās nozīmes  
attīstības centrs

Blīvi apdzīvoto vietu  
teritorija

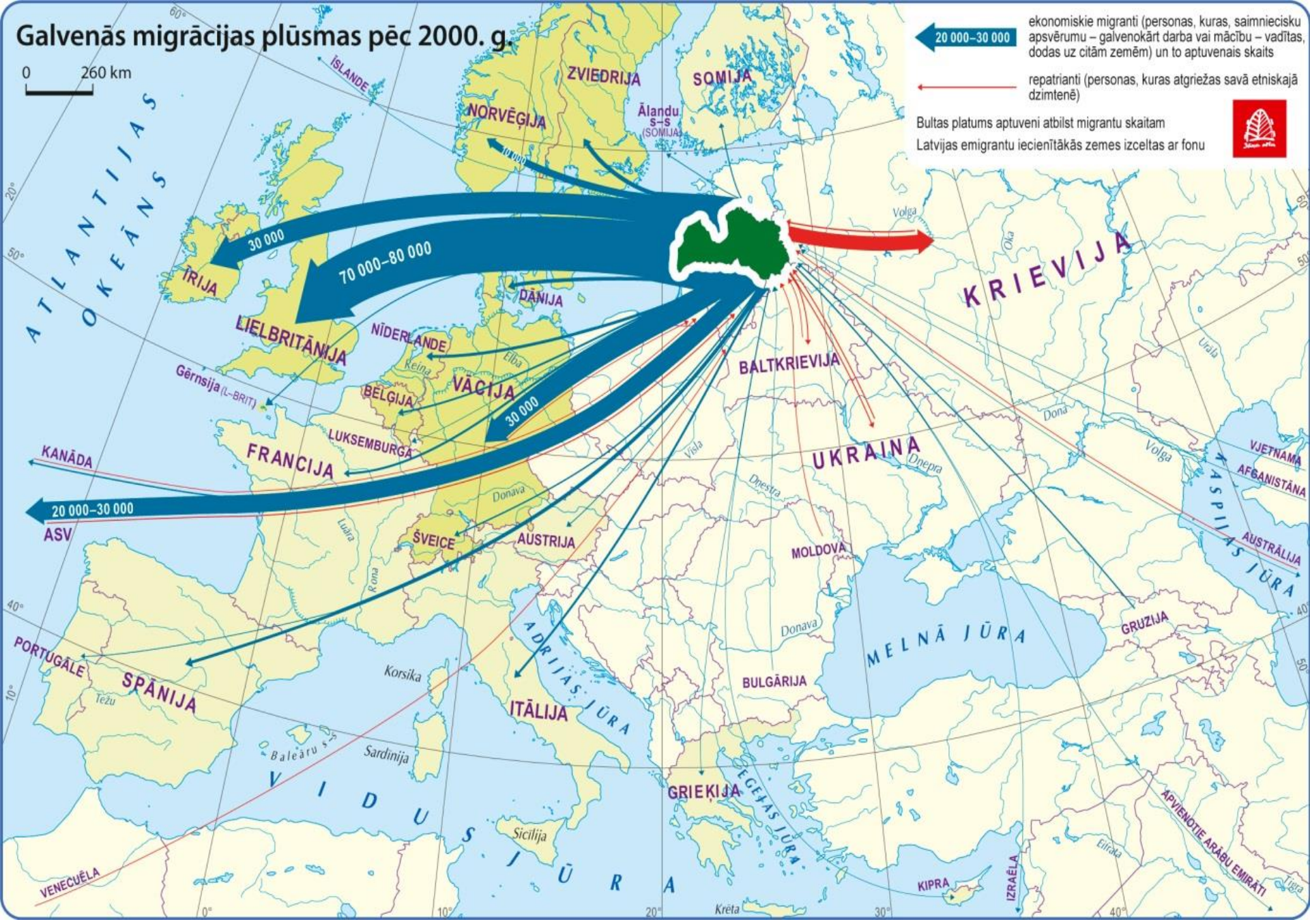
Rīgas urbanizētā areāla  
robeža



# Galvenās migrācijas plūsmas pēc 2000. g.

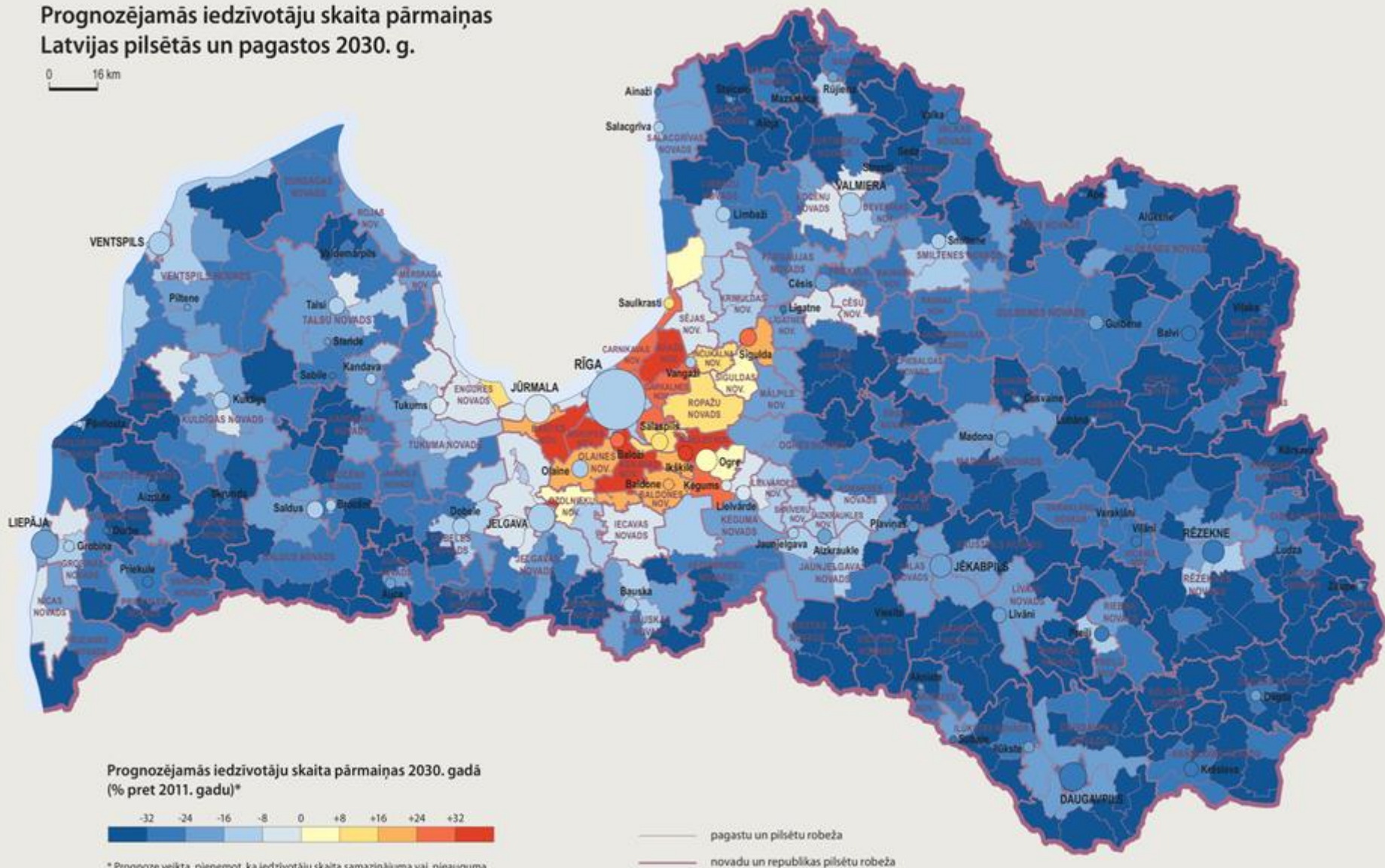
0 260 km

← 20 000–30 000 ekonomiskie migranti (personas, kuras, saimniecisku apsvērumu – galvenokārt darba vai mācību – vadītas, dodas uz citām zemēm) un to aptuvenais skaits  
← repatrianti (personas, kuras atgriežas savā etniskajā dzimtenē)  
 Bultas platumšis aptuveni atbilst migrantu skaitam  
 Latvijas emigrantu iecienītākās zemes izceltas ar fonu

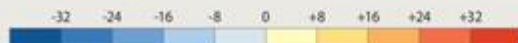


# Prognozējamās iedzīvotāju skaita pārmaiņas Latvijas pilsētās un pagastos 2030. g.

0 16 km



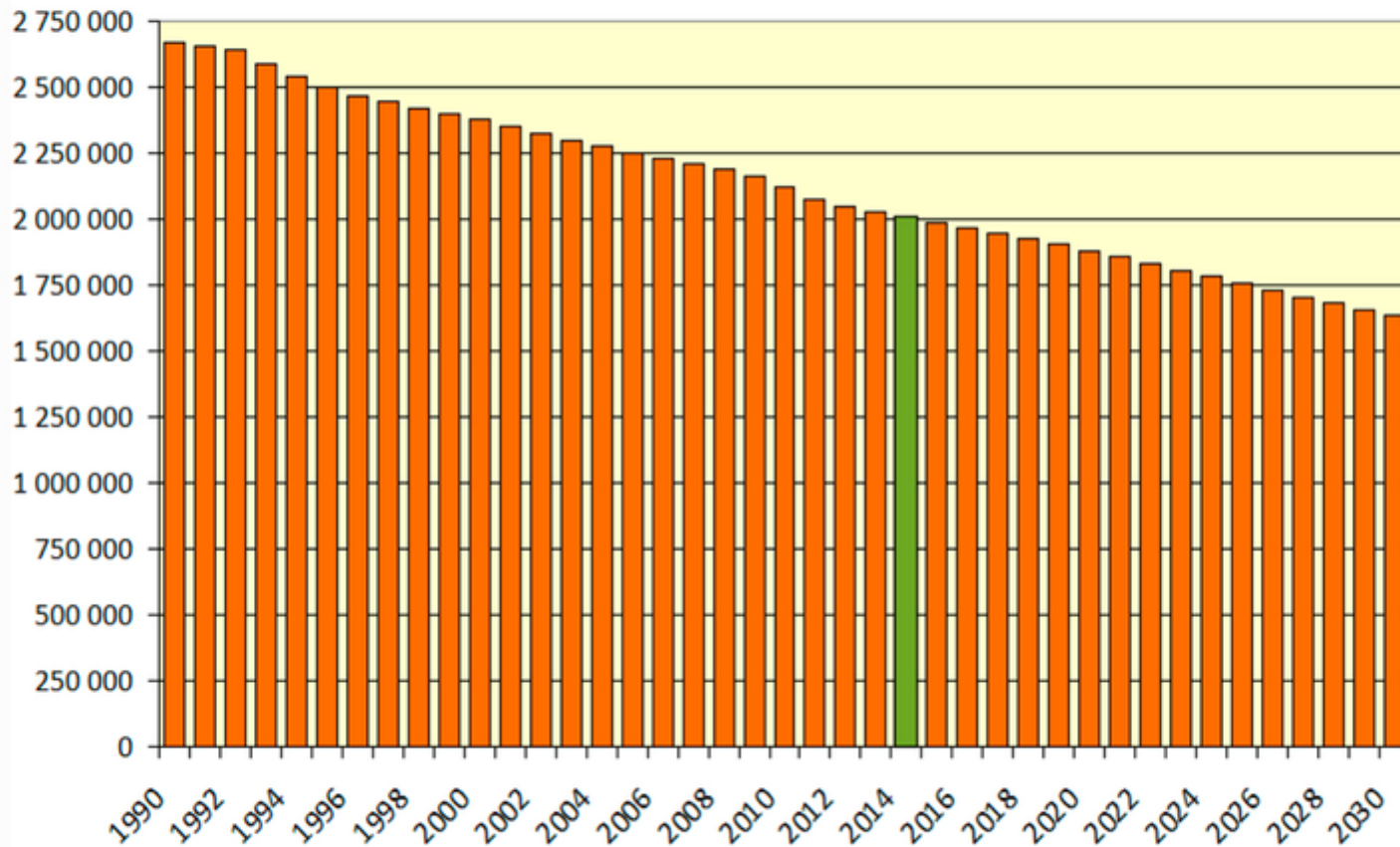
Prognozējamās iedzīvotāju skaita pārmaiņas 2030. gadā  
(% pret 2011. gadu)\*



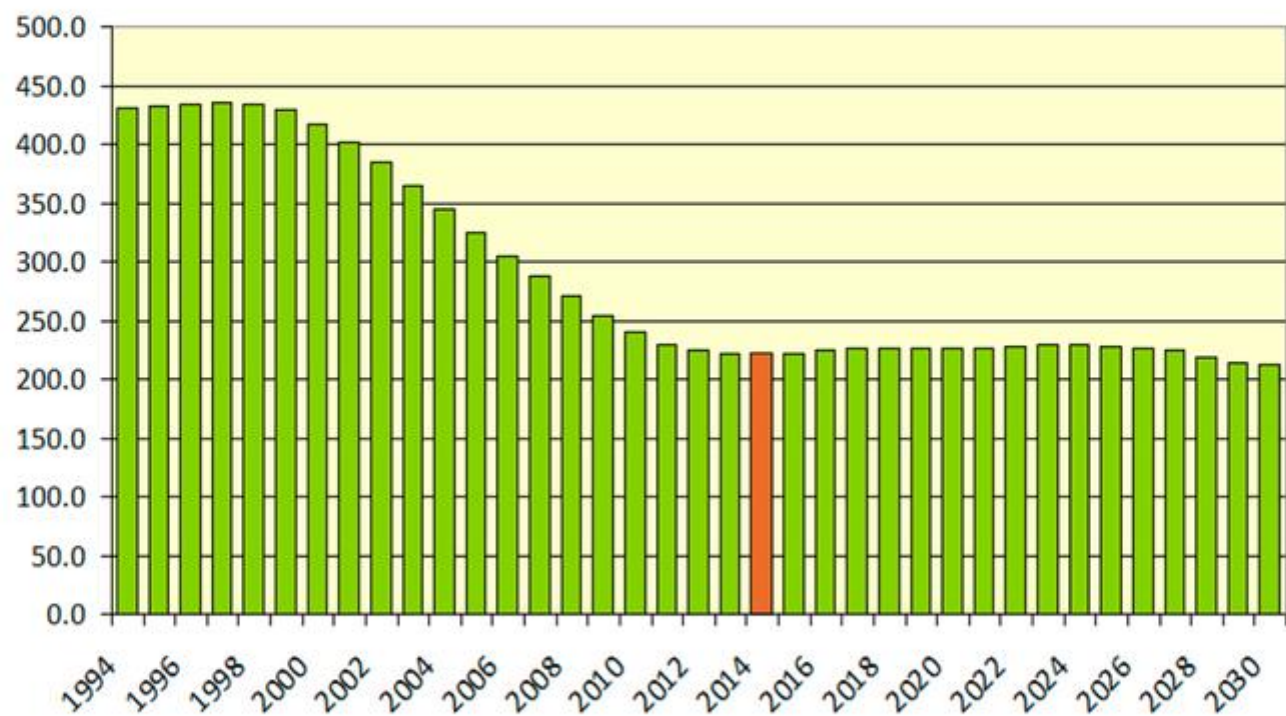
\* Prognoze veikta, pieņemot, ka iedzīvotāju skaita samazinājuma vai pieauguma vidējais temps konkrētajā pilsētā un pagastā būtiski neatšķirsies no šī rādītāja laika posmā starp 2000. un 2011. gada tautas skaitēšanām. Minētais periods aptver gan ekonomiskā uzplaukuma, gan lejupslīdes laiku, ietekmējot kā migrācijas, tā dzimstības svārstības valstī.



## Latvijas iedzīvotāju skaita dinamika kopš 1990. gada un prognoze līdz 2030. gadam

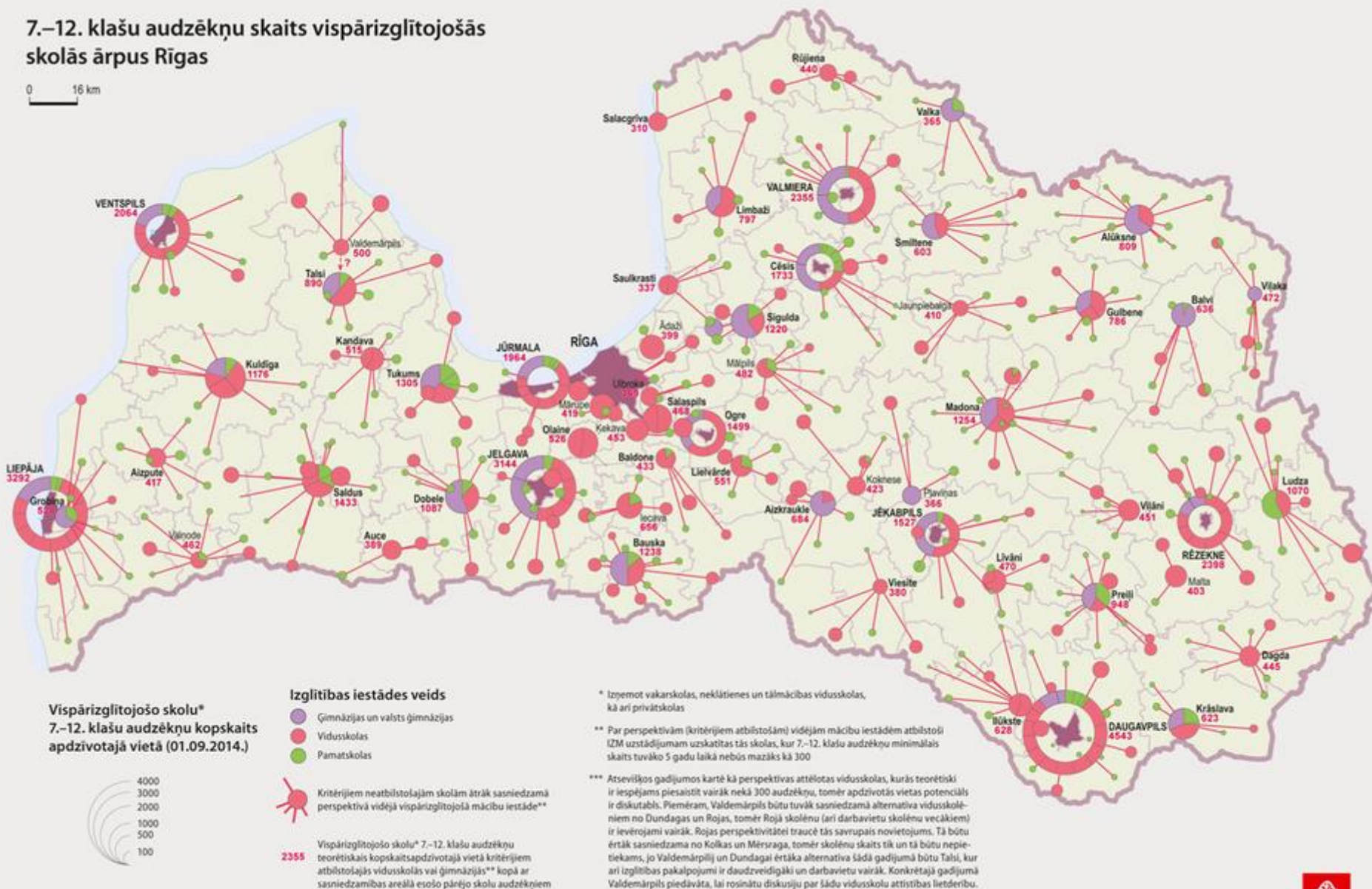


## Skolas vecuma bērnu (7–18 gadi) skaita dinamika kopš 1994. gada un prognoze līdz 2030. gadam, tūkstošos.



## 7.–12. klašu audzēkņu skaits vispārīzglītojošās skolās ārpus Rīgas

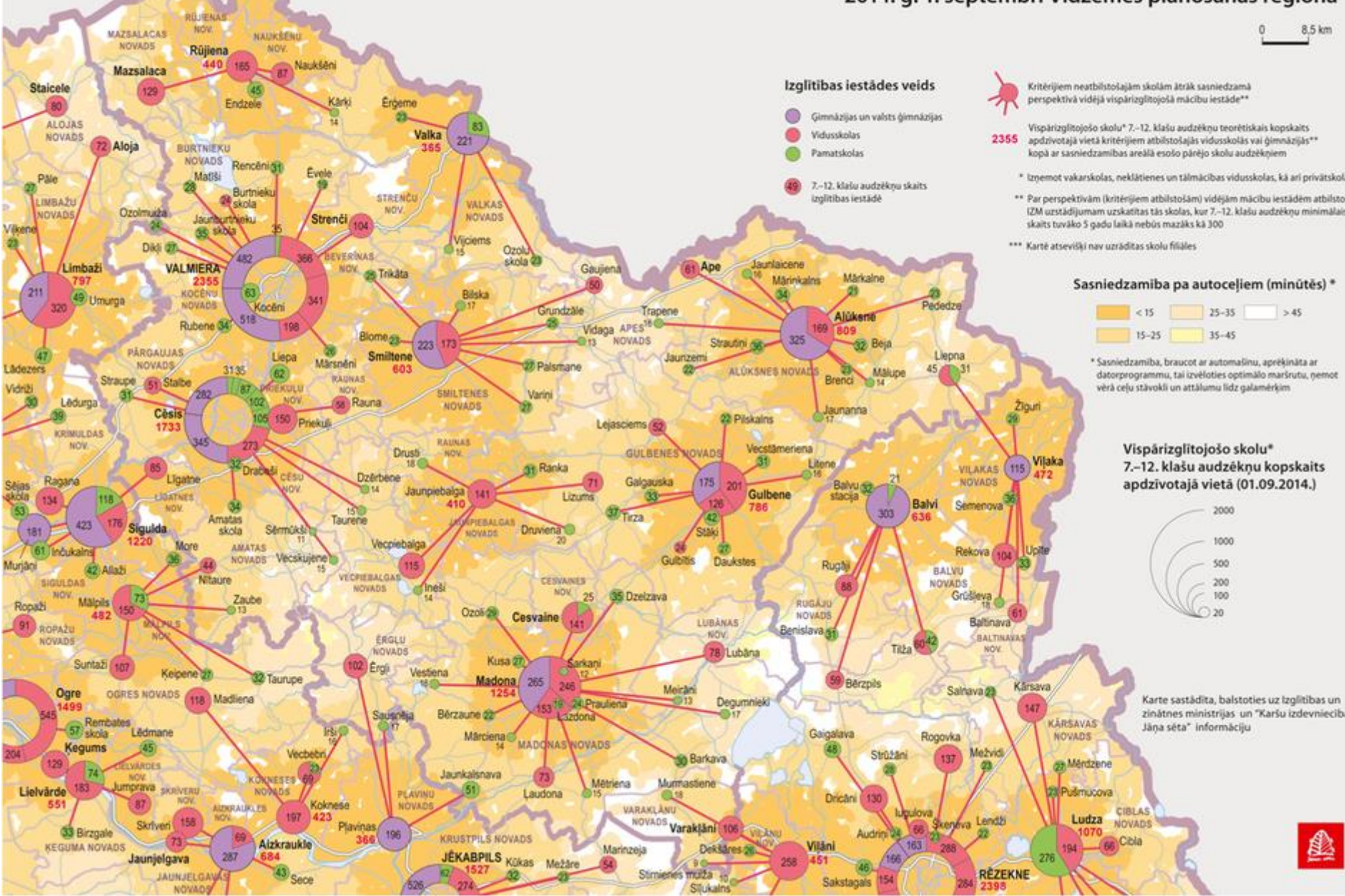
0 16 km





# Vispārīzglītojošo skolu 7.–12. klašu audzēkņu izvietojums 2014. g. 1. septembrī Vidzemes plānošanas reģionā

0 8,5 km



## Izglītības iestādes veids

- Ģimnāzijas un valsts ģimnāzijas
- Vidusskolas
- Pamatskolas
- 49 7.–12. klašu audzēkņu skaits izglītības iestādē



Kritērijiem neatbilstošajām skolām ātrāk sasniedzamā perspektīvā vidējā vispārīzglītojošā mācību iestādē\*\*

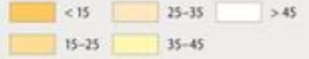
**2355** Vispārīzglītojošo skolu\* 7.–12. klašu audzēkņu teorētiskais kop skaits apdzīvotajā vietā kritērijiem atbilstošajās vidusskolās vai ģimnāzijās\*\* kopā ar sasniedzamības areālā esošo pārejo skolu audzēkņiem

\* Izmērot vakarskolas, neklātienas un tālmācības vidusskolas, kā arī privātskolas

\*\* Par perspektīvām (kritērijiem atbilstošām) vidējām mācību iestādēm atbilstoši IZM uzstādījumam uzskatītas tās skolas, kur 7.–12. klašu audzēkņu minimālais skaits tuvāko 5 gadu laikā nebūs mazāks kā 300

\*\*\* Kartē atsevišķi nav uzrādītas skolu filiāles

## Sasniedzamība pa autoceļiem (minūtēs) \*



\* Sasniedzamība, braucot ar automašīnu, aprēķināta ar datorprogrammu, tai izvēloties optimālo maršrutu, ņemot vērā ceļu stāvokli un attālumu līdz galamērķim

## Vispārīzglītojošo skolu\* 7.–12. klašu audzēkņu kop skaits apdzīvotajā vietā (01.09.2014.)

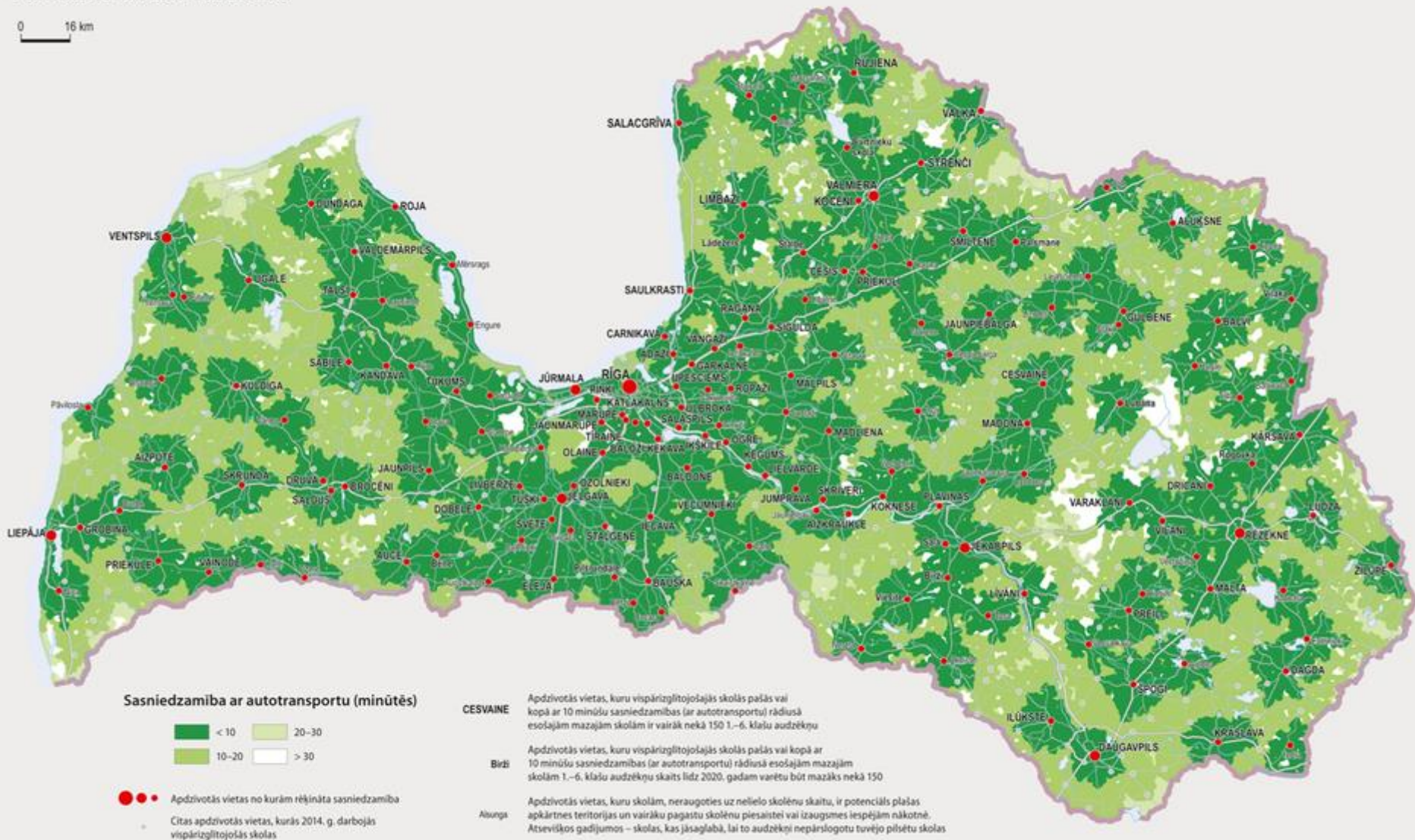


Karte sastādīta, balstoties uz Izglītības un zinātnes ministrijas un "Karšu izdevniecības Jāņa sēta" informāciju



# Pamatskolu sasniedzamība

0 16 km

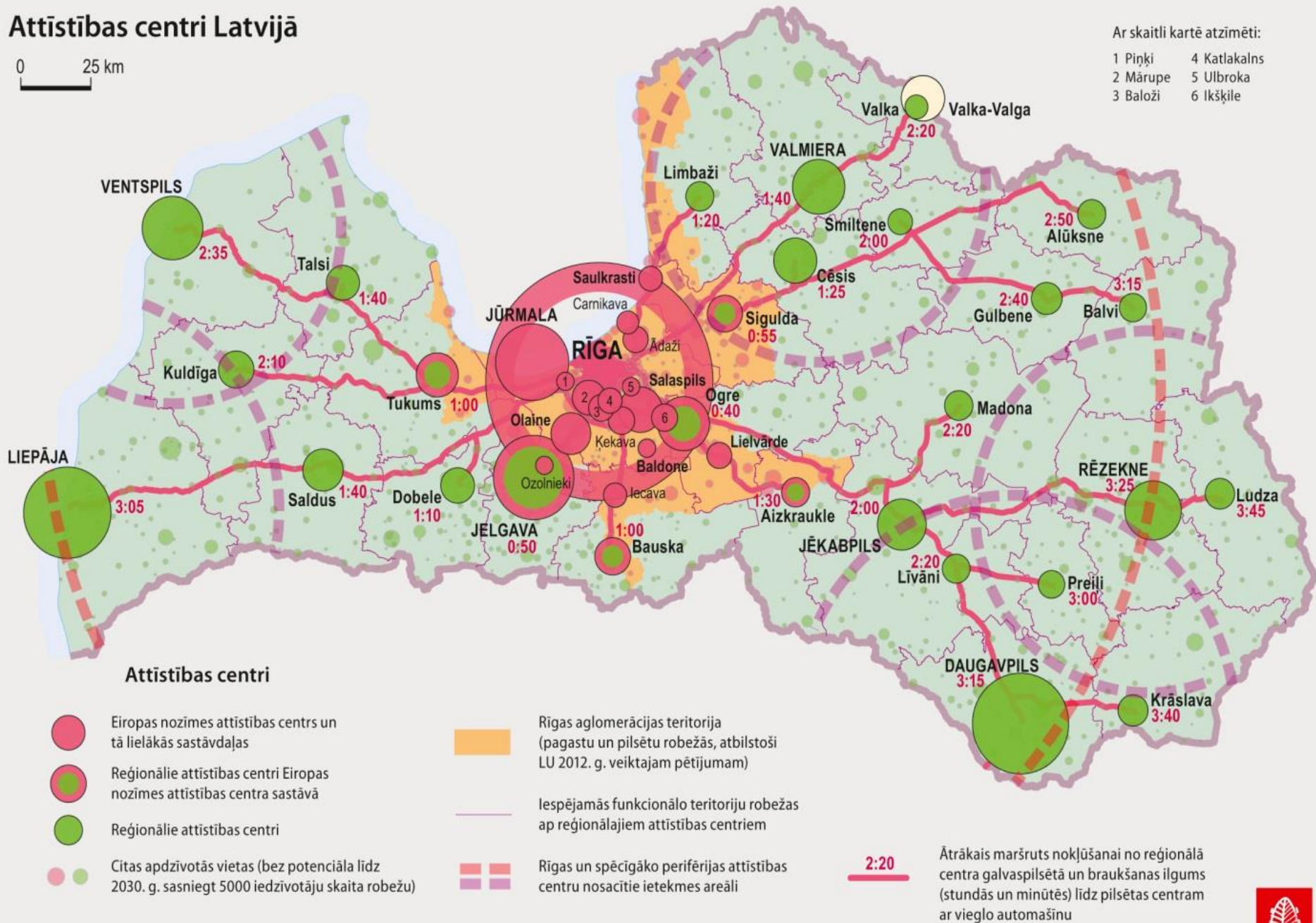


# Attīstības centri Latvijā

0 25 km

Ar skaitli kartē atzīmēti:

- |          |              |
|----------|--------------|
| 1 Piņķi  | 4 Katlakalns |
| 2 Mārupe | 5 Ulbroka    |
| 3 Baloži | 6 Ikšķile    |



Riņķa laukums dots proporcionāli iedzīvotāju skaitam apdzīvotajās vietās



# Būtiskākās kļūdas un pārspīlējumi saistībā ar mobilitātes jautājumiem

Netiek pievērsta pienācīga uzmanība esošo pasažieru plūsmu un sabiedriskā autotransporta aizpildījuma monitoringam

Inovācijas sabiedrisko pārvadājumu plānošanā izmanto nepietiekamā mērā vai neizmanto vispār

Daudzviet tiek uzturēts sabiedriskajam transportam paralēls skolēnu pārvadājumu tīkls

Tā kā nav noteikti ierobežojumi, kādos gadījumos pašvaldībām jānodrošina skolēnu nogādāšana izglītības iestādēs, šim pasākumam daudzviet tiek tērēti valsts rocībai neproporcionāli lieli resursi

# Pašvaldību meklējumi mobilitātes problēmas risinājumam - piemērs no Jāņa sētas prakses

- Pašvaldība tabulārā formā piegādā anonimizētus datus ar deklarēto iedzīvotāju adresēm un dzimšanas gadiem, skolēnu autobusu pieturu sarakstus ar iekāpjošo skolēnu skaitu u.c. informāciju
- JS veic skolas vecuma deklarēto iedzīvotāju atlasi un kartēšanu, kā arī esošo skolēnu autobusu pasažieru plūsmu kartēšanu
- Izmantojot Latvijā pilnīgāko ceļu tīkla datu bāzi, kā arī pašu izstrādāto loģistikas programmatūru, JS atbilstoši pašvaldības uzstādījumiem izveido optimālos maršrutus, vai cita rakstura analīzes



LATVIJAS REPUBLIKAS SAEIMA

Ilgspējīgas attīstības komisijas starpziņojums  
«Priekšlikumi iniciatīvām Latvijas ekonomikas  
konkurētspējas stiprināšanai»

**Komisijas darba grupas sagatavotais piedāvājums  
diskusijai par risinājumiem cilvēkresursu  
efektīvai izmantošanai: kvalitatīvas izglītības  
nodrošināšana**

# Kvalitatīvas izglītības nodrošināšana

## KVALITĀTE

Kvalitatīvas zināšanas un prasmes bērnam

Motivēts pedagogs

Infrastrukturā kvalitāte

- Modernas mācību vides nodrošinājums

Koncentrācija

- Skolu tīklu pārstrukturizēšana

Pieejamība

- Skolu tīkla «sašaurināšana» prasa līdzī risinājumus pieejamībai

Sociālais nodrošinājums

- Risinājumi nabadzības riskam pakļautajiem bērniem

Transports

Interesu izglītība/  
Dienesta vietas/  
Veselības aprūpe

- **Kritēriji** pasažieru skaitam/  
izmantojamais transportlīdzeklis
- **Sasniedzamības kritēriji** (km; laiks) plūsmu pamatā

# Kādi risinājumi kvalitatīvas izglītības nodrošināšanai?

Risinājumi skolu tīklam

Risinājumi telpiskai mobilitātei

Risinājumi pedagogu motivācijai

Risinājumi skolēnu motivācijai zināšanu un prasmju paaugstināšanā



# Risinājumi skolu tīklam I

**1. IZM sadarbībā ar SM, VARAM, LM un LPS veikt «ideālā skolu tīkla» kartējumu, to balstot uz izglītības kvalitātes kritērijiem (tos ranžējot pa klašu grupām 1-6. klase; 7-12. klase):**

- Kritēriju noteikšanā ņem vērā **klašu grupu specifiku** – atsevišķi kritērijus izdalot 1. – 6. klašu grupai un 7. – 12. klašu grupai (ar Ministru kabineta noteikumiem noteiktais minimālais **skolēnu skaits** klasē 10. klases atvēršanai nevar būt vienīgais kritērijs).
- Kritēriju izstrādē 7. -12.klašu tīkla veidošanā jāņem vērā reģionālās nozīmes attīstības centru un 50 km rādiusā esošo apkārtējo novadu demogrāfiskās tendences.
- Pamatskolu (1. - 6. klašu) tīkla noteikšanu atbilstoši izstrādātajiem kritērijiem veic pašvaldības.

# Risinājumi skolu tīklam II

- **Attālums līdz izglītības iestādei** – jādefinē maksimālais laiks un attālums, kādu bērns pavada ceļā līdz/no kvalitatīvai izglītības iestādei, un jāizstrādā risinājumi tā īstenošanai.

**2. IZM** sadarbībā ar FM un pašvaldībām sagatavot aprēķinus kopējai **finanšu nepieciešamībai (darba samaksa, skolu uzturēšanas izmaksas, t.sk. arī ceļa izmaksas)**, salīdzinot esošās izmaksas un finanšu ietaupījumu/pieaugumu pie iespējamās skolu koncentrācijas.

**3. FM** sagatavot priekšlikumus iespējamām izmaiņām pašvaldību **savstarpējos norēķinos**, nepieciešamības gadījumā piedāvājot izmaiņas Pašvaldību finanšu izlīdzināšanā (PFI).

# Risinājumi skolu tīklam III

**4. Izvērtēt pašvaldību finansējuma esošās plūsmas (PIF kritērijs: finansējums atbilstoši bērnu un jauniešu skaitam pašvaldībās) izmaiņu iespējas un lietderību, daļu finansējuma tieši novirzot izglītības iestādei (attiecīgai pašvaldībai), kurā bērns vai jauniešs mācās (nauda seko bērnam), izvērtējot variantus: visām skolu grupām, 7.–12. klasēm, vidusskolām.**

# Risinājumi telpiskai mobilitātei I

1. Nozaru ministrijām (t.sk. SM/ATD) sadarbībā ar VARAM un pašvaldībām (LPS un plānošanas reģioniem) sagatavot piedāvājumu gan skolēnu, gan nodarbināto cilvēku **pārvadājumu tīkla optimizācijai**, par pamatu ņemot «ideālo» skolu tīklu (sadalījumu 1-.6. klase; 7-12. klase) un cilvēku plūsmu (arī svārstmigrāciju darba sasniedzamības nolūkos).
- **Veikt teritoriju ekonomiskā potenciāla izvērtējumu**, ar mērķi - noteikt perspektīvās darbaspēka plūsmas reģionālajā un lokālajā līmenī, iegūto informāciju izmantojot šo plūsmu sinhronizācijai ar skolēnu pārvadājumiem

# Risinājumi telpiskai mobilitātei II

- **Noteikt attālumu** līdz izglītības iestādei: – cik **km** publiskais transports var atļauties braukt pakaļ skolēnam un, kāds ir pieļaujamais attālums km, ko skolēns var noiet līdz skolai vai sabiedriskā transporta pieturvietai, kā arī noteikt **maksimālo laiku, ko skolēns drīkst pavadīt ceļā līdz izglītības iestādei** (*piemēram, Anglijā minimālais un maksimālais attālums no dzīves vietas līdz tuvākajai skolai noteikts no 2 līdz 6 jūdzēm līdz 16 gadu vecumam*).
- SM sadarbībā ar pašvaldībām izstrādāt vienotus **standartus sabiedriskā transporta pieejamībai** – pieļaujamais maksimālais attālums līdz sabiedriskā transporta pieturvietai, līdz kuram tiek uzskatīts, ka sabiedriskais transports personai ir pieejams; minimālais transportlīdzekļa noslogojums maršrutā

# Risinājumi telpiskai mobilitātei III

- Noteikt pašvaldībām par pienākumu informēt ATD par skolēnu maršrutu tīklu un izmaiņām maršrutu tīklā, lai **sinhronizētu kopējo maršrutu tīklu** (informāciju iesniegt ATD par skolēnu maršrutu tīklu līdz katra gada 10. augustam) un paredzēt iespēju, ka **īpašais, pašvaldību organizētais transports sniedz pakalpojumus jebkuram pašvaldības iedzīvotājam**, izņemot teritorijas, kas izvietotas sabiedriskā transporta maršrutu tuvumā.
- Izvērtēt iespējamus normatīvo aktu grozījumus, kas pašvaldībām sniedz iespējas **legāli kompensēt izdevumus privātām personām par sniegto pakalpojumu nodrošinājumu skolēniem nokļūšanai uz/no izglītības iestādi** (jābūt noslēgtam līgumam starp pašvaldību un konkrēto pakalpojuma sniedzēju).

# Risinājumi telpiskai mobilitātei IV

- Izvērtēt iespējamus normatīvo aktu grozījumus, kas **legāli ļautu skolēnu autobusā bez samaksas pārvadāt arī citas personas**, definējot kritērijus, pie kuriem šāda rīcība pieļaujama.
- Nodrošināt, ka **pie “ideālā” skolu tīkla pašvaldības apmaksā skolēnu ceļa izdevumus tikai līdz tuvākajai izglītības iestādei** (7-12. klašu grupai), neierobežojot vecāku izvēli par bērna izglītošanas vietu (attāluma starpību apmaksā vecāki, ja izvēlas bērnu izglītēt skolā, kas nav tuvākā dzīvesvietai).
- Izstrādāt pasākumu plānu, kas mazinātu skolēnu mazkustīgo dzīves veidu, sekmējot drošu skolēnu nokļūšanu skolā, ejot kājām vai braucot ar velosipēdu.

# Risinājumi telpiskai mobilitātei V

2. ATD izstrādāt piedāvājumu **autopārvadājumu sinhronizācijas** mehānismam, novēršot pašvaldību organizētā un sabiedriskā transporta pārvadājumu dublēšanos (t.sk. skolēnu autobusa maršruts līdz sabiedriskajam autobusam; skolēnu pārvadājumiem arī citu kategoriju pasažieriem).
3. IZM sadarbībā ar pašvaldībām nodrošināt **pamatizglītības un vidējās izglītības audzēkņu iesaistīšanu ārpuskolas aktivitātēs/interesu izglītību**, tādējādi neorganizējot atsevišķus reisus bērnu mobilizēšanai pēc mācību procesa apguves, bet, gan sinhronizējot ar nodarbināto, iedzīvotāju piekļuvi darba vietām.
4. Kā papildus atbalsta risinājums pieejamības nodrošināšanai – jāizvērtē kvalitatīvu **dienesta viesnīcu** nodrošinājums 7-12. klašu grupai (princips “tuvāk ģimenei” attiecībā uz 1.-6. klašu vecuma bērniem.)



# Risinājumi pedagogu motivācijai

1. IZM sadarbībā ar FM un LPS jāsniedz konkrēti aprēķini par **nepieciešamo finansējumu jaunajai pedagogu atalgojuma sistēmas** ieviešanai no valsts pie «ideālā» skolu tīkla modeļa ieviešanas.
2. IZM pārskatīt un, ja nepieciešams, precizēt **pedagogu kvalitātes prasību** īstenošanas pasākumus atbilstoši «ideālajam» skolu tīklam un jaunajai pedagogu atalgojuma sistēmai, uzsvaru liekot nevis uz formālām atskaitēm, bet pedagogu darba ražību un audzēkņu sekmēm.
3. IZM sadarbībā ar augstākās izglītības institūcijām izvērtēt iespēju **definēt augstākus jauno pedagogu uzņemšanas kvalitātes standartus.**
4. IZM izstrādāt **pedagogu motivācijas «izcilības programmu»** - pedagogu motivēšanai un izglītošanai izcilu skolēnu sagatavošanā un darbam ar bērniem ar īpašām vajadzībām un nabadzības riskam pakļautajām grupām.
5. IZM un pašvaldībām izstrādāt mehānismu, kas mazinātu iespēju, ka skolu optimizācijas procesā izglītības nozare zaudētu «izcilības programmas» ietvaros **novērtētākos pedagogus.**

# Risinājumi skolēnu motivācijai zināšanu un prasmju paaugstināšanai

1. IZM izstrādāt priekšlikumus skolēnu motivācijas celšanai – tiekšanos uz **izcilību** (stipendijas, apmaksātas radošās nometnes un dalība starptautiskās mācību olimpiādēs).
2. IZM, LM, pašvaldībām rast risinājumus motivācijas radīšanai prasmju un zināšanu apguvei **nabadzības riskam pakļautajiem bērniem, veicinot nevienlīdzības mazināšanos:**
  - **Interesešu un profesionālās ievirzes izglītības un veselības aprūpes** nodrošinājums nabadzības riskam pakļautajiem bērniem (izrietot no «ideālā skolu tīkla» un ar to saistīto pārvadājumu sistēmu)
  - Pašvaldībām nodrošināt **dienesta viesnīcas** nabadzības riskam pakļautajiem bērniem – ja nav labāku alternatīvu risinājumu bērnu integrācijai izglītības procesā.

**Paldies par uzmanību!**