

Labklājības ministrija

PENSIJU SISTĒMAS ILGTSPĒJA DEMOGRĀFISKO IZAICINĀJUMU KONTEKSTĀ

2023.gada 17.maijs



Labklājības ministrija

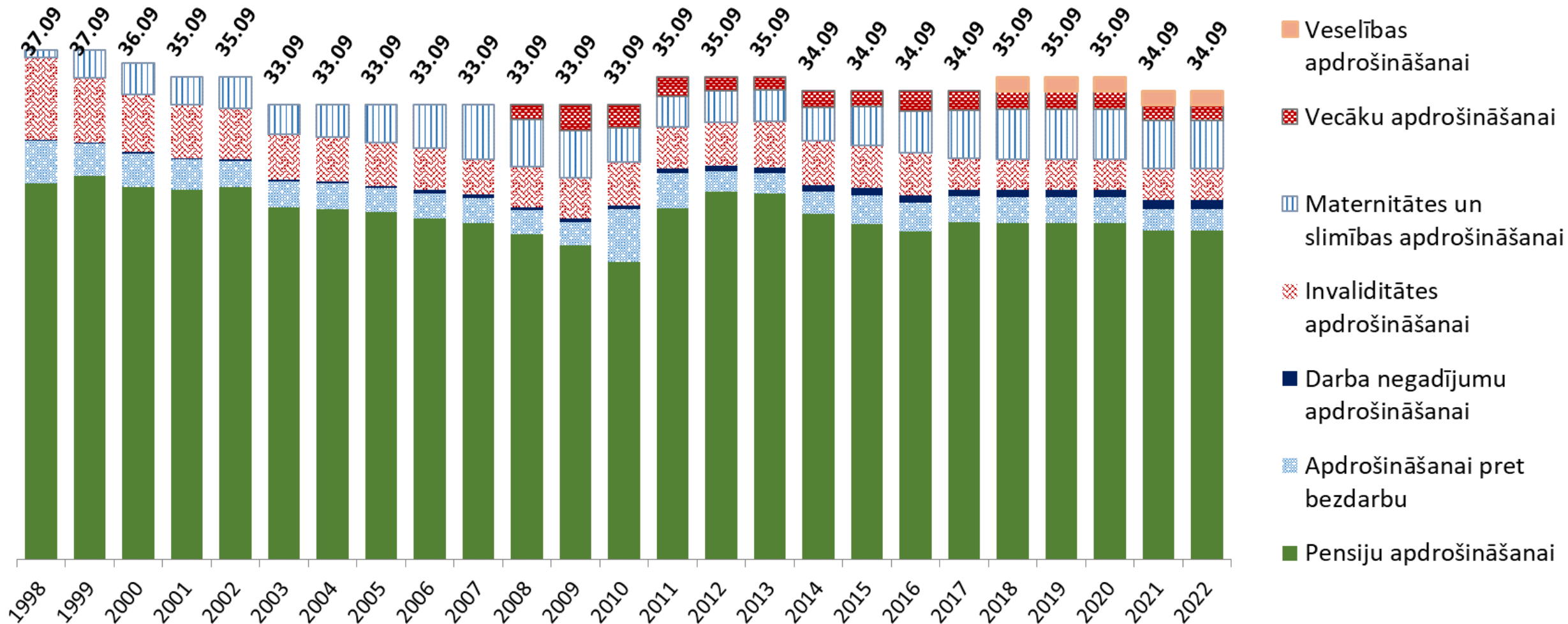
Valsts sociālās apdrošināšanas sistēma

- Pašfinansējoša
- Sociālās apdrošināšanas **budžeta līdzekļi** tiek izmantoti **sistēmas dalībnieku interesēs**
- Sociālās apdrošināšanas sistēmā iemaksātie **līdzekļi** tiek izlietoti **likumos noteikto sociālo risku iestāšanās gadījumā** sistēmas dalībniekiem
- **Vecuma pensijas apjoms saistīts ar faktisko ieguldījumu** (jeb veiktajām iemaksām), pārējo pensiju un pabalstu - ar deklarēto iemaksu objektu
- **Solidaritātes princips** – pašreizējie iemaksu veicēji nodrošina pensiju izmaksu esošajiem pensionāriem un pārējiem pakalpojumu saņēmējiem



Labklājības ministrija

VSAOI likme





Labklājības ministrija

Latvijas pensiju sistēma

Mērķis:

- ✓ **Finansiālā stabilitāte ilgtermiņā**
- ✓ **Adekvāts ienākumu atvietoējuma līmenis**

1.līmenis
(01.01.1996)

Paudžu
solidaritātes
shēma (obligātā)

2.līmenis
(01.07.2001)

Valsts fondēto
pensiju shēma
(obligātā)

3.līmenis
(01.07.1998)

Privātā pensiju
apdrošināšanas
shēma
(brīvprātīgā)



Labklājības ministrija

Latvijas pensiju sistēma (II)

Valsts pensiju sistēma ir konstruēta, lai tā **darbotos ilgtermiņā**, sistēmas stabilitātes **riskus sadalot starp pensiju sistēmas līmeņiem**, t.i., starp ekonomiskās un demogrāfiskās attīstības un finanšu un kapitāla tirgus riskiem

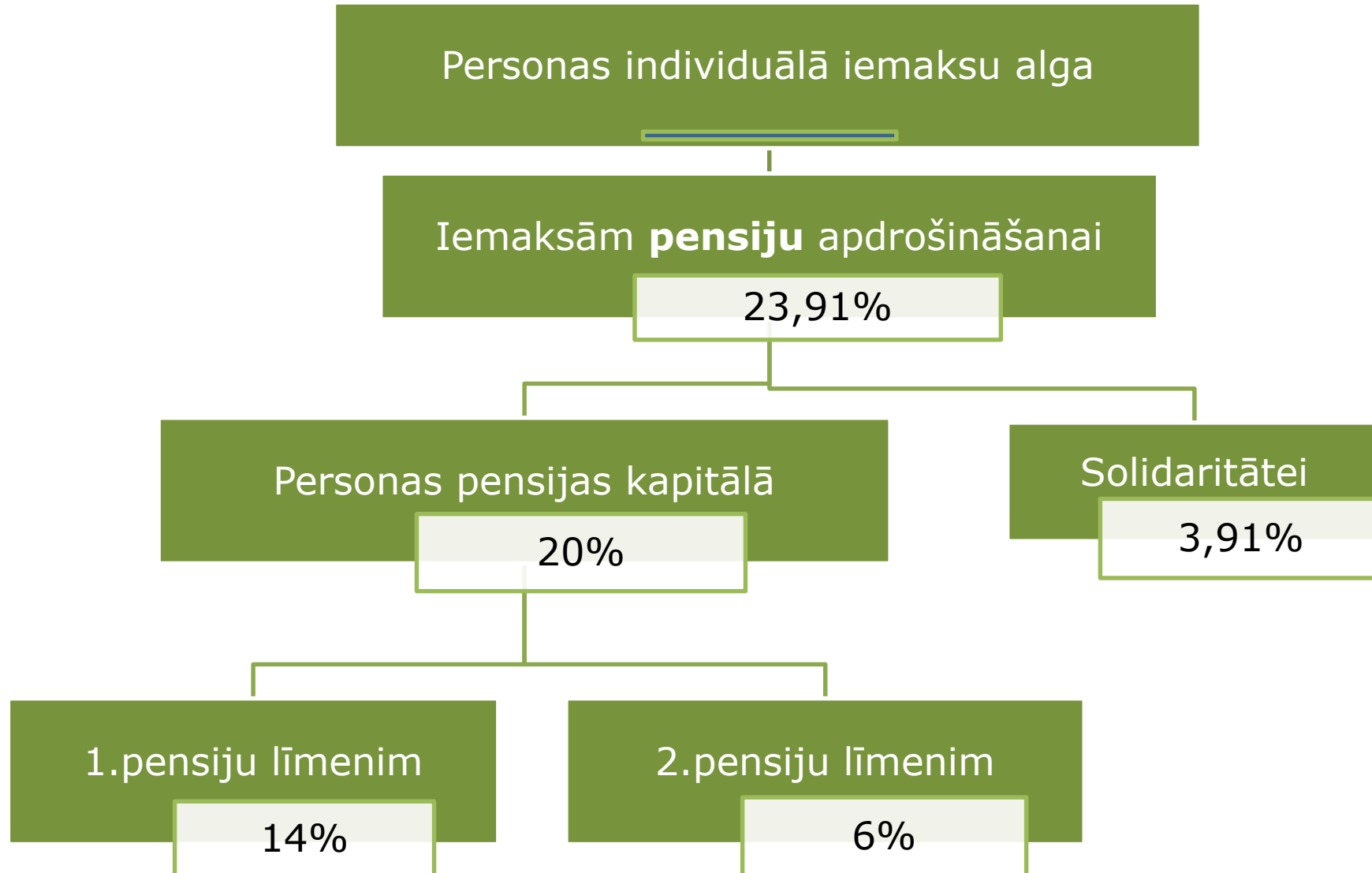
Nauda pensiju 1.līmenī tiek izmantota pensiju izmaksām pašreizējiem pensionāriem, kā arī uzskaitīta personas individuālajai pensijai

Nauda, kas tiek iemaksāta pensiju 2. un 3. līmenī, tiek izmantota tikai personas pensijas kapitāla uzkrāšanai, palielināšanai un izmaksai



Labklājības ministrija

Valsts pensiju apdrošināšanas likme





Labklājības ministrija

Pensiju sistēmas 1.līmeņa ietvars

Šķietami fondēta, uz individuālajām iemaksām balstīta valsts paaudžu solidaritātes pensiju shēma

Pensiju apdrošināšanai obligāti pakļauti visi strādājošie no 15 gadu vecuma

Pensija tiek krāta virtuāli visu darba mūžu

No šodienas maksātāja veiktajām iemaksām tiek finansētas šodienas pensijas

Pensionēšanās vecums – 65 gadi (2023.g. - 64 gadi un 6 mēneši)

Iespēja saņemt priekšlaicīgi pensiju 63 gados (2023.g. - 62 gadi un 6 mēneši)

Minimālais apdrošināšanas stāžs - 20 gadi (līdz 2025.g. – 15 gadi)

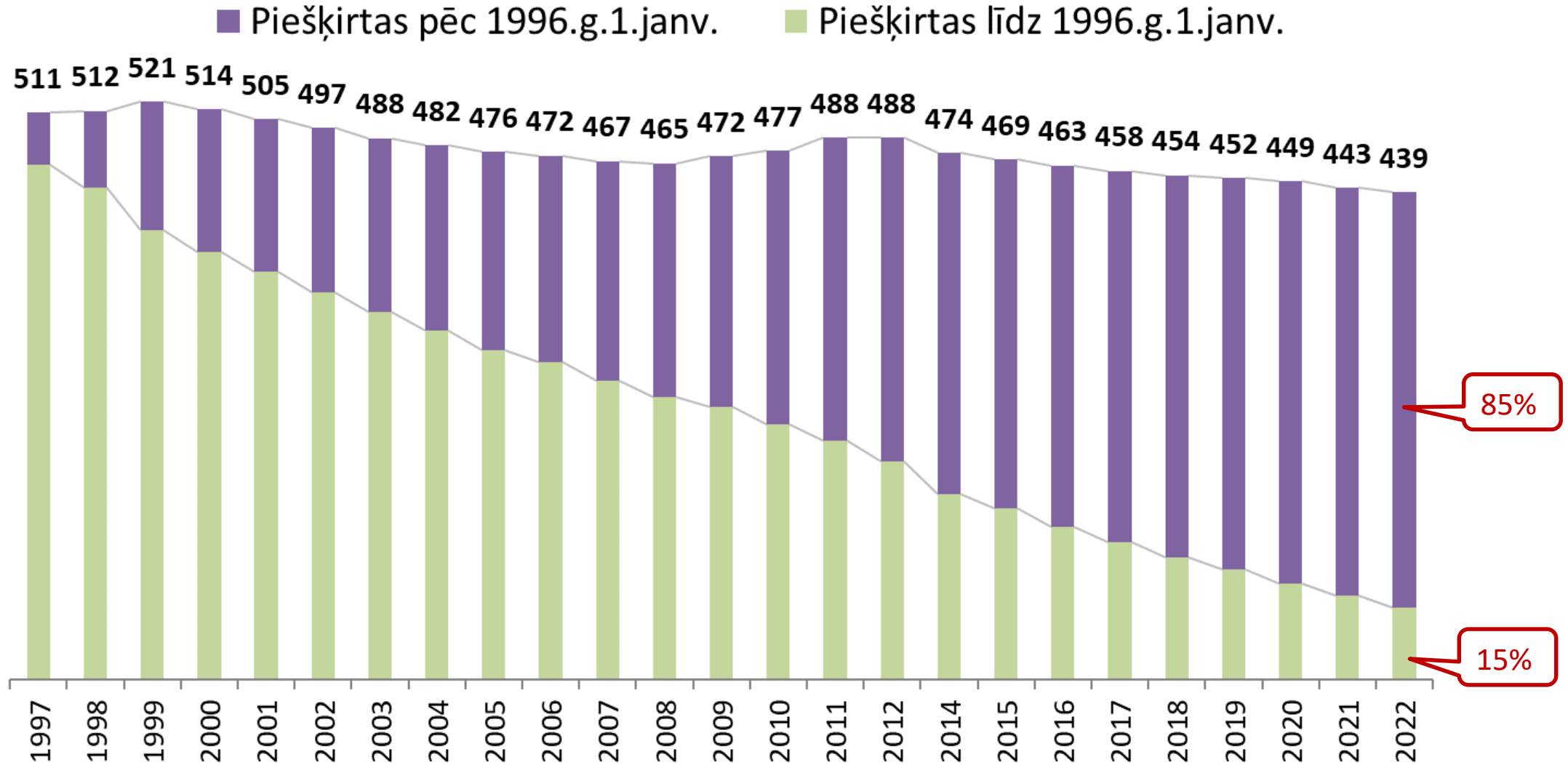
Valsts garantē minimālo pensiju

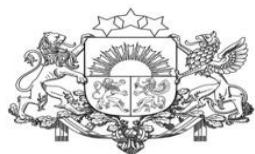
Pensijas tiek indeksētas



Labklājības ministrija

Vecuma pensiju saņēmēji, tūkst.





Labklājības ministrija

Demogrāfiskie rādītāji

	2019	2070	
paredzamais mūža ilgums kopš dzimšanas - vīrieši	70.6	82.6	↑
paredzamais mūža ilgums kopš dzimšanas - sievietes	80.2	88.5	↑
paredzamais mūža ilgums 65 g. - vīrieši	14.5	21.7	↑
paredzamais mūža ilgums 65 g. - sievietes	19.4	25.5	↑
nodarbinātie (20-64g), %	59.0	50.0	↓
iedzīvotāji vesumā 65+, %	20.4	31.6	↑
iedzīvotāju skaits vecumā 65+ pret darbības vecuma 20-64g	34.6	63.6	↑

Prognozes

Makroekonomiskie rādītāji

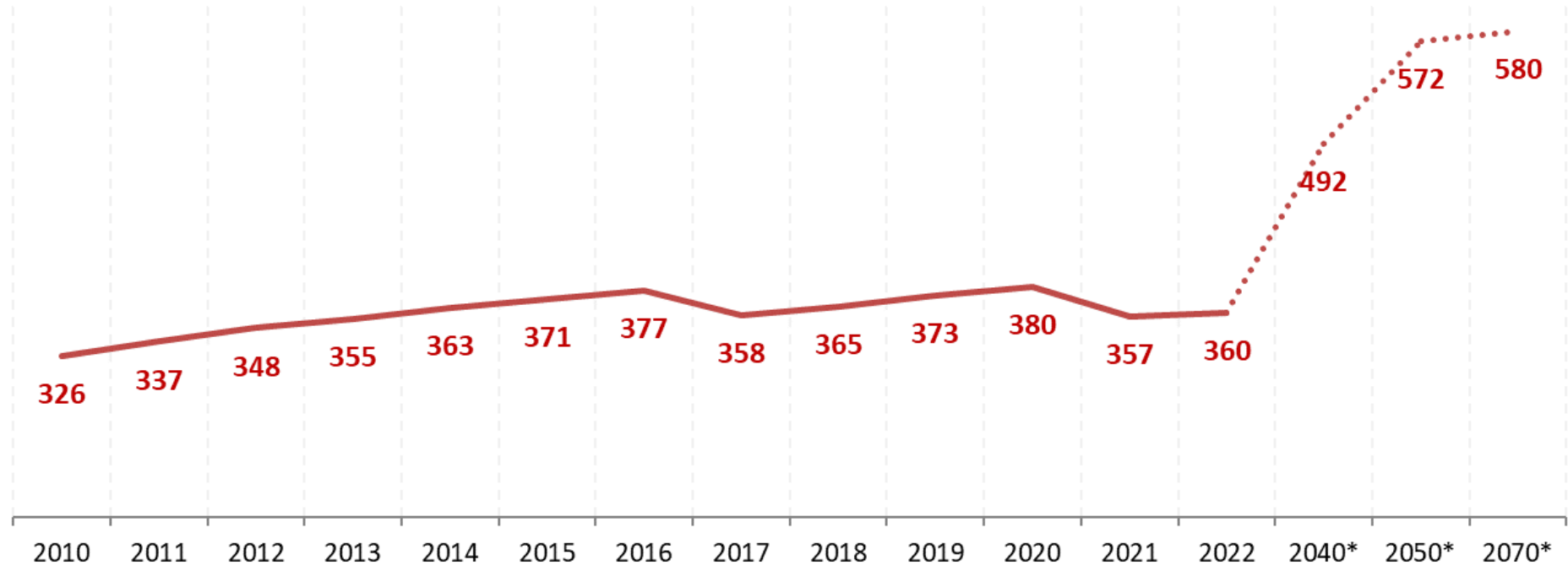
	2019	2070	
IKP pieaugums	2.7	1.1	↓
nodarbinātības līmenis (20-64g)	77.6	77.4	↓
bezdarba līmenis (20-64g)	6.4	6.8	↑

EK prognozes, *The 2021 Ageing Report*



Labklājības ministri

Demogrāfiskā noslodze (vidēji uz 1000 iedzīvotājiem)



*EK prognoze: iedzīvotāju skaits vecumā 65+ vidēji uz 1000 personām darbspējas vecumā (15-64 gadi)

1 darbspējas vecumu pārsniegušais uz	2022.g.	2040.g.	2070.g.
	2,8 darbspējīgo	2,0 darbspējīgo	1,7 darbspējīgo



Labklājības ministrija

Pensiju sistēmas 1.līmeņa ilgtspēju ietekmējošie rādītāji

Demogrāfiskie rādītāji

- Dzimstība, mirstība, migrācija
- Paredzamais mūža ilgums
- Iedzīvotāju vecumstruktūra

Ekonomiskie rādītāji

- Nodarbināto skaits
- Vidējā alga
- Inflācija



Labklājības ministrija

Pensiju sistēmas 1.līmeņa finanšu ilgtspēju un stabilitāti veicina:

Pensiju kapitāla indeksācijā tiek izmantots iemaksu algu summas pieauguma indekss - atspoguļo faktiskās vidējās iemaksu algas un iemaksu veicēju skaita attīstības tendences

Pensiju indeksācija ir saistīta ar PCI un daļu no iemaksu algu summas reālā pieauguma

Pensijas aprēķina formulā nosacīti uzkrātā pensiju kapitāla dalītājs atspoguļo paredzamo dzīves ilgumu

Savlaicīgs un pietiekošs finanšu uzkrājums un rezerves fonda veidošana



Labklājības ministrija

Vecuma pensijas aprēķināšana - *formulā ietverti ilgtspēju stabilizējošie faktori*

$$P = \frac{K}{G}$$

K – pensijas kapitāls pēc 1996

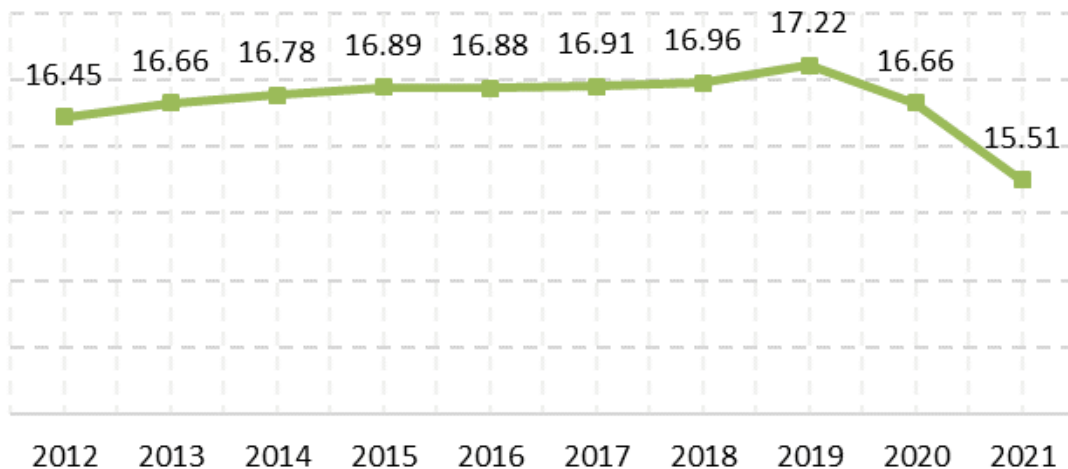
G – plānotais pensijas izmaksas
laika posms



Labklājības ministrija

Koeficients G

Paredzamais mūža ilgums pensijas aprēķinam 65 g.



- ✓ demogrāfisko situāciju raksturojošs rezultātīvs rādītājs
- ✓ atšķirīgs katram gadagājumam
- ✓ vidējais rādītājs starp vīriešiem un sievietēm
- ✓ jo ātrāk dodas pensijā, jo G vairāk samazina pensijas apmēru



Labklājības ministrija

Pensijas kapitāla aktualizācija

Mērķi:

- pasargāt no inflācijas ietekmes ilgtermiņā
- nodrošināt K reālu pieaugumu
- sekmēt pensiju sistēmas ilgtspēju

Iemaksu algu summas (ieņēmumu) izmaiņas, kas atspoguļo:

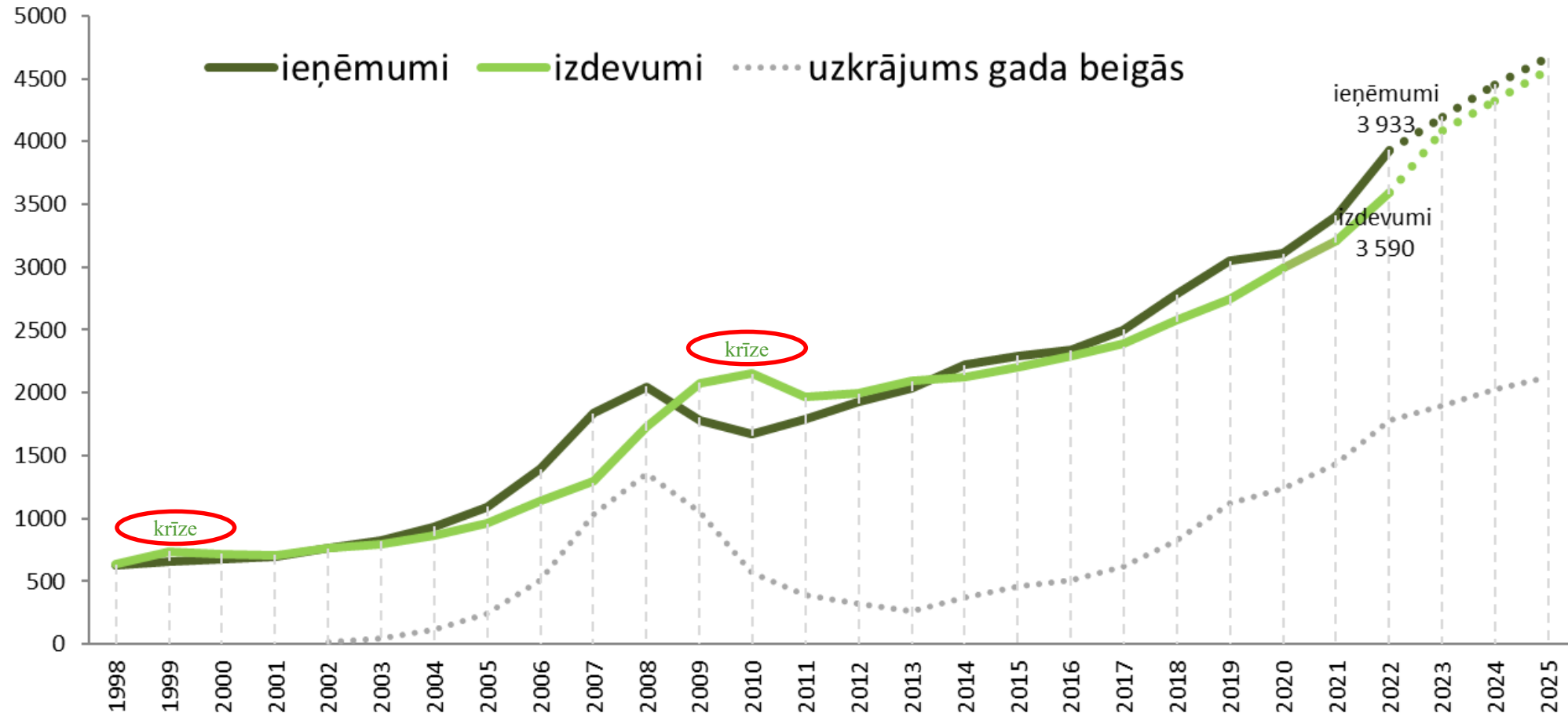
- demogrāfiskās - *sociālo iemaksu veicēju skaits*
- ekonomiskās tendencies – *algu izmaiņas*

Gads	Indekss
1997	1.03
1998	1.12
1999	1.117
2000	1.069
2001	1.0835
2002	1.0453
2003	1.1645
2004	1.1745
2005	1.1712
2006	1.2333
2007	1.3593
2008	1.3106
2009	1
2010	1
2011	1
2012	1
2013	1
2014	1
2015	1
2016	1.0614
2017	1.0786
2018	1.1064
2019	1.1029
2020	1.0445
2021	1.0632
2022	1.1357



Labklājības ministrija

Speciālais budžets, milj.EUR (izpilde: 1998-2022, plāns: 2023-2025)

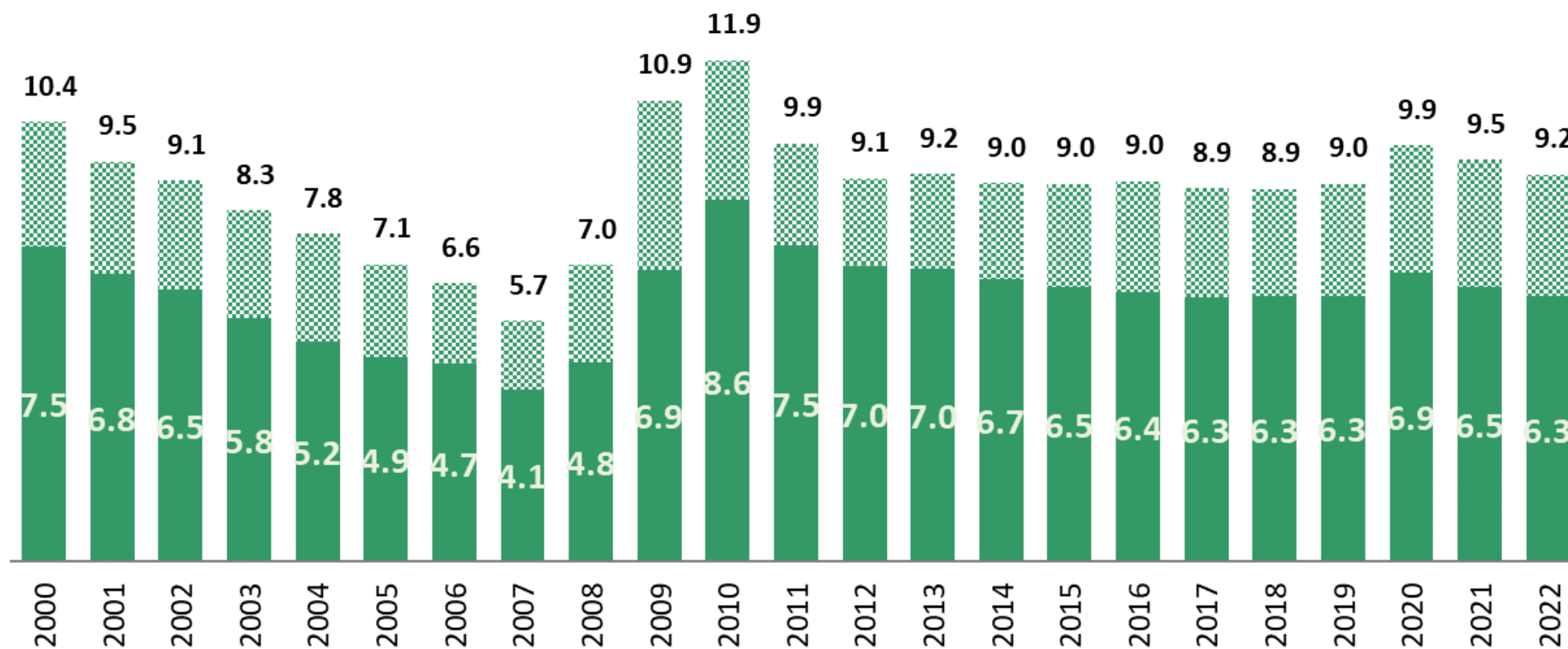




Labklājības ministrija

Valsts sociālās apdrošināšanas speciālā budžeta izdevumi % no IKP

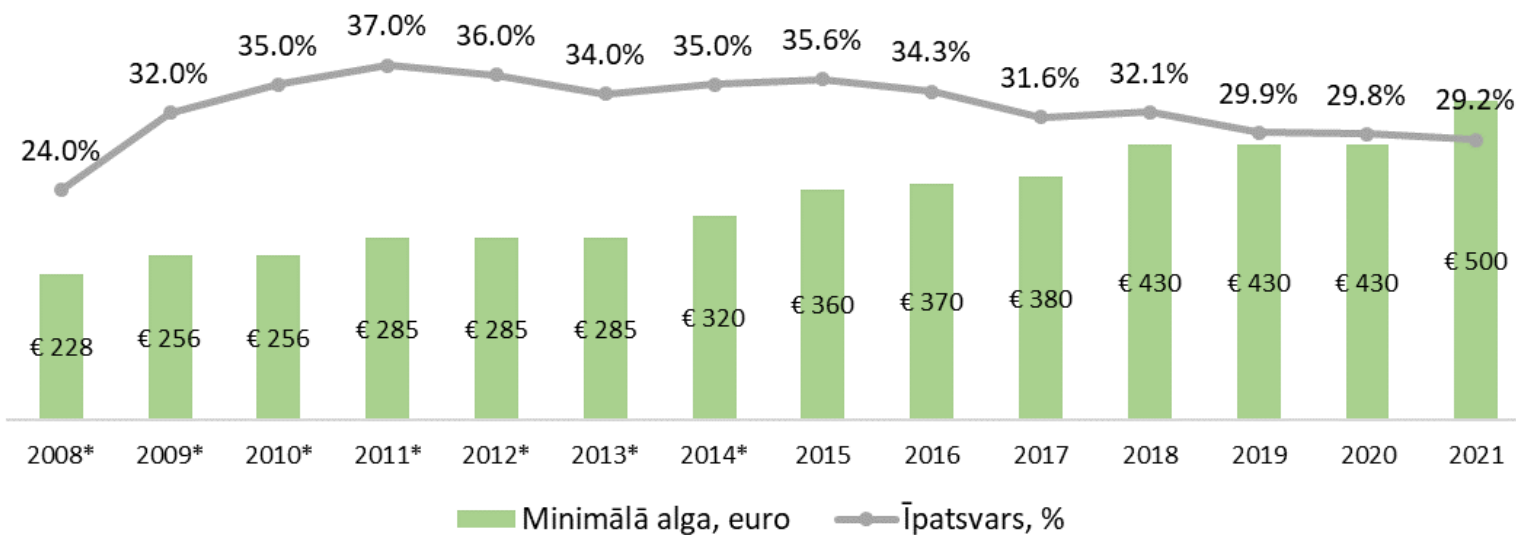
■ vecuma pensijām ▨ citiem pakalpojumiem



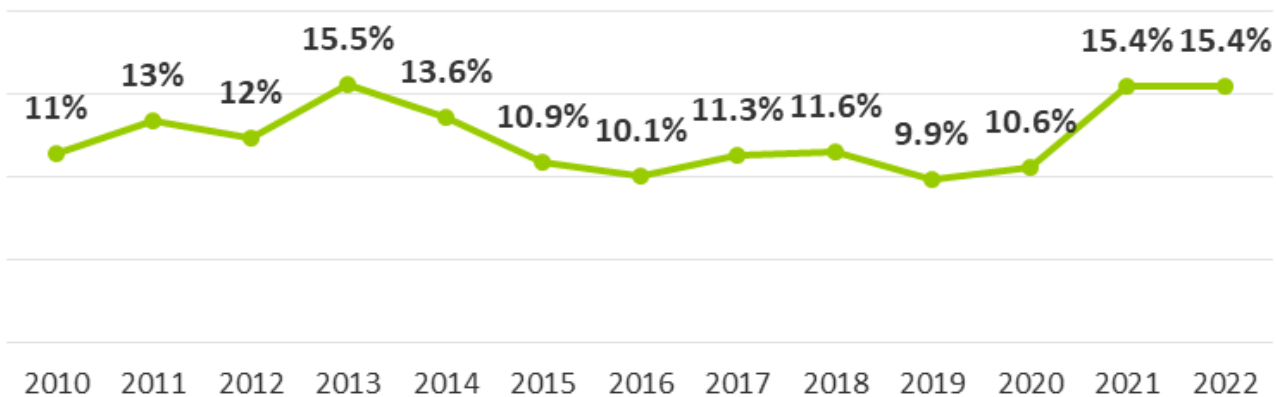


Labklājības ministrija

Obligāti sociāli apdrošināto personu īpatsvars ar iemaksu algu līdz minimālajai algai (ieskaitot)



Valsts garantētās minimālās vecuma pensijas (% no jaunpiešķirtajām vecuma)





Labklājības ministrija

Priekšlikumi īstermiņā

- Piemaksu pie vecuma un invaliditātes pensijām atjaunošana
- «Bāzes pensijas» ieviešanas apsveramība
- Pensiju indeksācijas mehānisma pilnveidošana
- Izstrādāt priekšnosacījumus valsts sociālās apdrošināšanas finanšu **rezerves fonda izveidošanai (VRP pasākums Nr. 255.3)**



Labklājības ministrija

Pensiju sistēmas 2.līmenis

Esošās sociālās apdrošināšanas iemaksas pensijām (20%) tiek pārdalītas starp 1. un 2.līmeni

Iemaksas tiek investētas finanšu tirgū

Ieguldījumu izvēli veic pats dalībnieks



Labklājības ministrija

Pensiju sistēmas 2.līmeņa dalībnieki

Obligātie

- personas, kuras dzimušas pēc 1971.gada 1.jūlija
- VSAA šos dalībniekus reģistrē automātiski, pamatojoties uz informāciju par sociāli apdrošinātas personas statusa iegūšanu
- jāiesniedz iesniegums par līdzekļu pārvaldītāja un ieguldījuma plāna izvēli (VSAA, bankā, internetbankā)

Brīvprātīgie

- personas, kuras ir dzimušas laika periodā no 1951.gada 2.jūlija līdz 1971.gada 1.jūlijam (ieskaitot)
- VSAA jāiesniedz iesniegums par dalības uzsākšanu valsts fondēto pensiju shēmā un par līdzekļu pārvaldītāja un ieguldījuma plāna izvēli

Personas, kuras dzimušas līdz 1951.gada 1.jūlijam, nav shēmas dalībnieki

Pēc lēmuma pieņemšanas par dalību 2.līmenī un pēc šī lēmuma reģistrēšanas VSAA, Tu nevari atteikties no tā



Labklājības ministrija

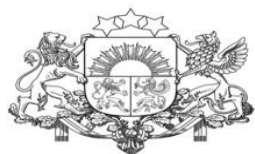
Pensiju sistēmas 2.līmeņa dalībnieka uzkrātā pensijas kapitāla lielums ir atkarīgs no:

Veikto iemaksu apmēra

Iemaksu likmes

Izvēlētā ieguldījumu plāna darbības rezultātiem

Dalības ilguma valsts fondēto pensiju shēmā



Labklājības ministrija

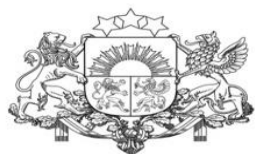
Pensiju sistēmas 2.līmeņa dalībnieka tiesības

Vienu reizi gadā mainīt līdzekļu pārvaldītāju

Divas reizes gadā ieguldījumu plānu viena pārvaldītāja robežās

Saņemt informāciju par shēmas rezultātiem

- jebkurā VSAA nodaļā
- mājas lapā www.latvija.gov.lv



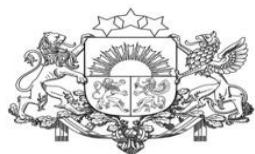
Labklājības ministrija

Pensiju 2.līmeņa kapitāla saņemšana

Pievienot 1.līmenī uzkrātajam kapitālam un saņemt abas pensijas kopā

Iegādāties mūža polisi, pensiju 2.līmenī uzkrāto pensijas kapitālu uzticot paša izvēlētai apdrošināšanas sabiedrībai

Dalībnieka nāves gadījumā (līdz pensionēšanās vecumam) uzkrāto kapitālu var nodot mantošanā, novēlēt citai personai vai ņemt vērā aprēķinot apgādnieka zaudējuma pensiju



Labklājības ministrija

Pensiju sistēmas 3.līmenis

Brīvprātīgi izvēlētas iemaksas

Iedzīvotāju ienākuma nodokļa atvieglojums

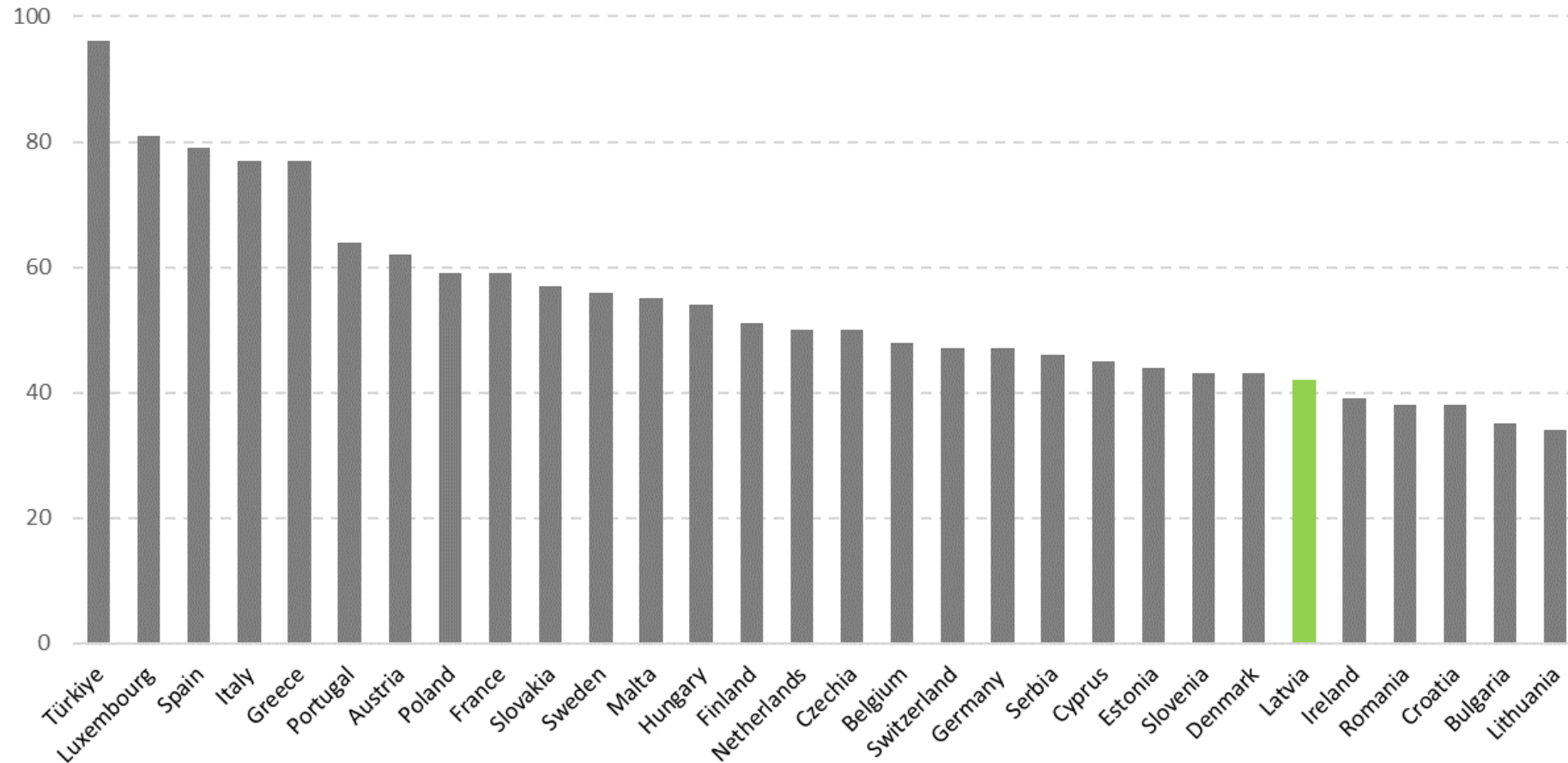
Iespēja pensionēties no 55 gadu vecuma

Kapitālu var mantot



Labklājības ministrija

Atvietošanas līmenis vecuma pensijām 2021.gadā



Datu avots: EUROSTAT

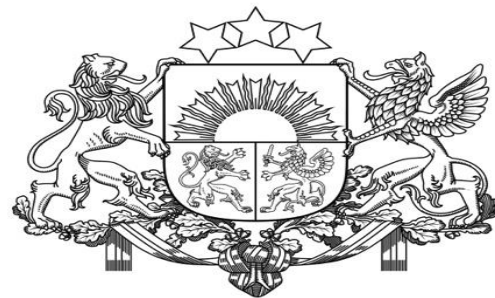
Atvietošanas līmenis rēķināts: vidējā bruto pensija 65-74 vecuma grupā pret vidējo bruto algu 50-59 vecuma grupā



Labklājības ministrija

Izaicinājumi

- ✓ pensiju adekvātums
- ✓ nezaudēt motivāciju piedalīties sistēmā
- ✓ finanšu ilgtspēja



Labklājības ministrija

PALDIES PAR UZMANĪBU